

Le français au collège

Combien d'heures de français au collège ?

Cette année scolaire 2020-2021, nos élèves ont 4h30 de français en 6^e (dont une heure d'AP – Aide au travail Personnalisé), en 5^e, en 4^e, et 4 heures en 3^e.

Quel programme ?

En 6^e, l'enseignement se fait dans la continuité du **cycle 3** de la primaire (CM1, CM2, 6^e), il s'agit de renforcer les connaissances et les savoir-faire des élèves, de développer leur culture.

Les années de 5^e, 4^e et 3^e forment le **cycle 4**.

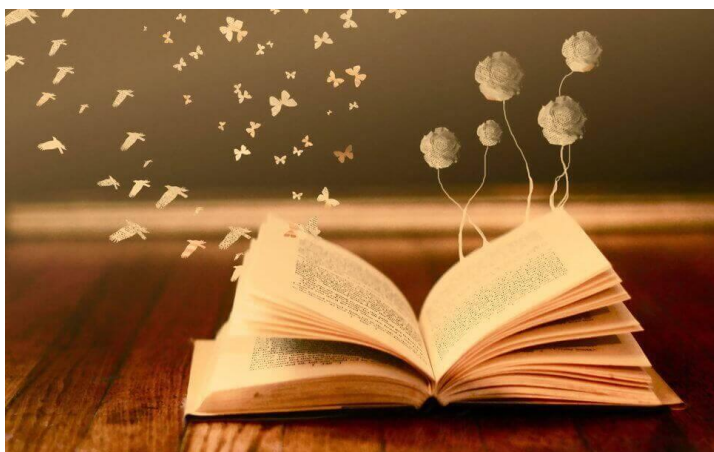
Durant tout le collège vont être travaillées des **compétences** :

| Compétences langagières orales et écrites | Compétences linguistiques | Culture littéraire et artistique |
|-----------------------------------------------------------------------------------------------|-------------------------------------------------------|----------------------------------|
| -Langage oral -Ecriture -Lecture et compréhension de l'écrit (et de l'image en cycle 4) | étude de la langue (grammaire, orthographe, lexicque) | |

Découvrez ci-dessous les thématiques qui seront étudiées, liées à chaque niveau (6e / 5e/ 4e /3e) :

(Merci au blog « Une prof de français »)

Chaque schéma, dans les documents suivants, vous présente, niveau après niveau, les thèmes généraux abordés et vous les détaille sur la droite.



Programme en 6e :

Programme 6ème

Le monstre, aux limites de l'humain

- > DÉCOUVRIR des œuvres, des textes, et des documents mettant en scène des figures de monstres.
- > COMPRENDRE le sens des émotions fortes que suscitent la description ou la représentation des monstres et le récit ou la mise en scène de l'affrontement avec eux.
- > S'INTERROGER sur les limites de l'humain que le monstre permet de figurer et d'explorer.

ON ÉTUDIE :

- en lien avec des documents permettant de découvrir certains aspects de la figure du monstre dans la peinture, la sculpture, l'opéra, la bande dessinée ou le cinéma, des extraits choisis de *l'Odyssee* et/ou des *Métamorphoses*, dans une traduction au choix du professeur.

ET

- des contes merveilleux et des récits adaptés de la mythologie et des légendes antiques, ou des contes et légendes de France et d'autres pays et cultures.

OU BIEN

- des extraits de romans et de nouvelles de différentes époques.

Récits d'aventures

- > DÉCOUVRIR des œuvres et des textes qui, par le monde qu'ils représentent et par l'histoire qu'ils racontent, tiennent en haleine le lecteur et l'entraînent dans la lecture.
- > COMPRENDRE pourquoi le récit capte l'attention du lecteur et la retient.
- > S'INTERROGER sur les raisons de l'intérêt que l'on prend à leur lecture.

ON ÉTUDIE :

- un classique du roman d'aventures (lecture intégrale)

ET

- des extraits de différents classiques du roman d'aventures, d'époques variées et relevant de différentes catégories.

OU BIEN

- des extraits de films d'aventures ou un film d'aventures autant que possible adapté de l'un des livres étudiés ou proposés en lecture cursive.

Récits de création : création poétique

- > DÉCOUVRIR différents récits de création appartenant à différentes cultures et des poèmes de célébration du monde et/ ou manifestant la puissance créatrice de la parole poétique.
- > COMPRENDRE en quoi ces récits et ces créations poétiques répondent à des questions fondamentales, et en quoi ils témoignent d'une conception du monde.
- > S'INTERROGER sur le statut de ces textes, sur les valeurs qu'ils expriment, sur leurs ressemblances et leurs différences.

ON ÉTUDIE :

- en lien avec le programme d'histoire (thème 2 : "Croyances et récits fondateurs dans la Méditerranée antique au 1er mill. av. J-C"), un extrait long de *La Genèse* dans la Bible (lecture intégrale)

ET

- des extraits significatifs de plusieurs des grands récits de création d'autres cultures, choisis de manière à pouvoir opérer des comparaisons.

OU BIEN

- des poèmes de siècles différents, célébrant le monde et/ ou témoignant du pouvoir créateur de la parole poétique.

Résister au plus fort : ruses, mensonges et masques

- > DÉCOUVRIR des textes de différents genres mettant en scène les ruses et détours qu'invente le faible pour résister au plus fort.
- > COMPRENDRE comment s'inventent et se déploient les ruses de l'intelligence aux dépens des puissants et quels sont les effets produits sur le lecteur ou le spectateur.
- > S'INTERROGER sur la finalité, le sens de la ruse, sur la notion d'intrigue et sur les valeurs mises en jeu.

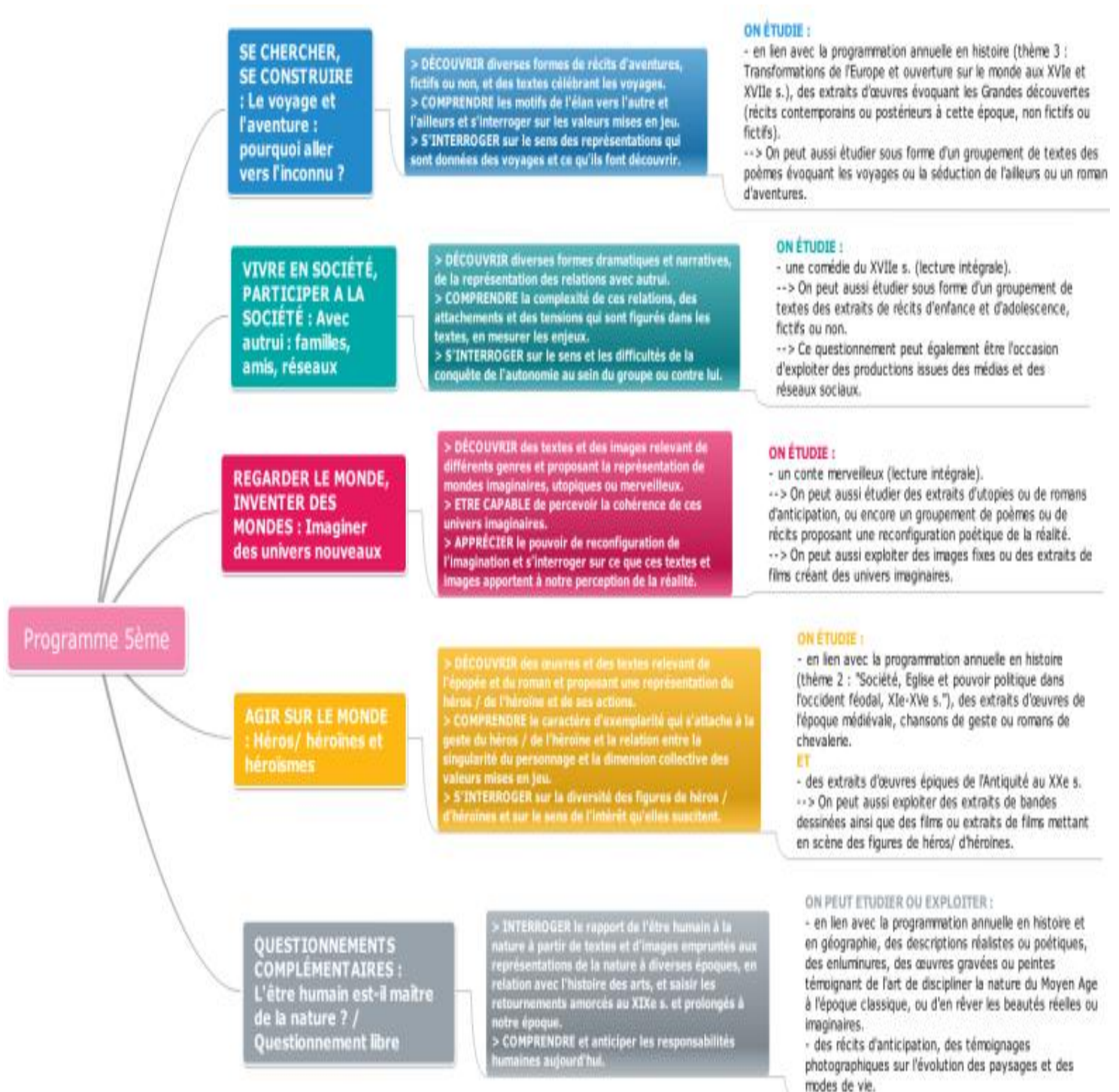
ON ÉTUDIE :

- des fables et des fabliaux, des farces ou soties développant des intrigues fondées sur la ruse et les rapports de pouvoir

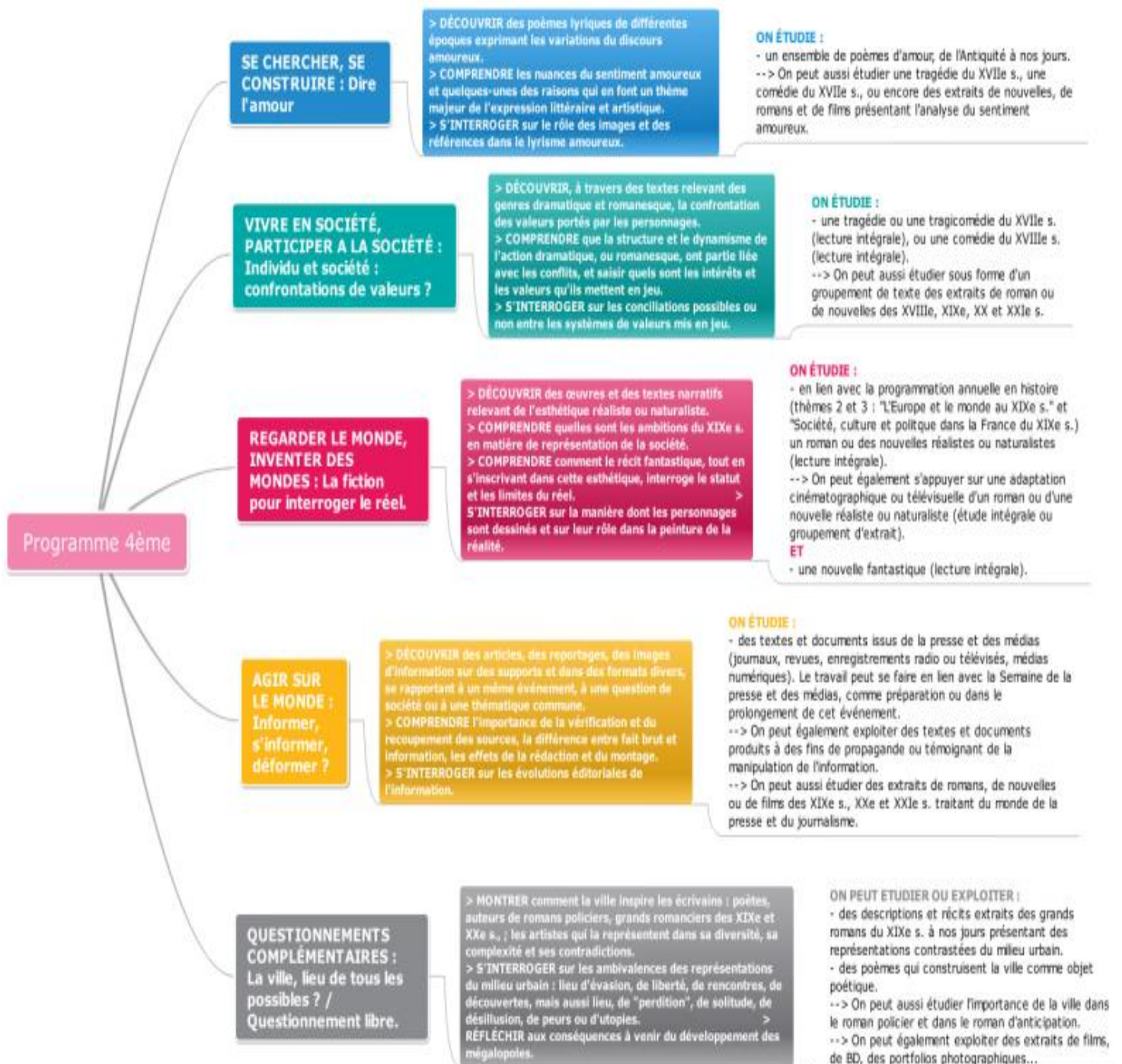
ET

- une pièce de théâtre (de l'Antiquité à nos jours) ou un film sur le même type de sujet (lecture ou étude intégrale).

Programme en 5e :



Programme en 4e :



Programme en 3e :

